

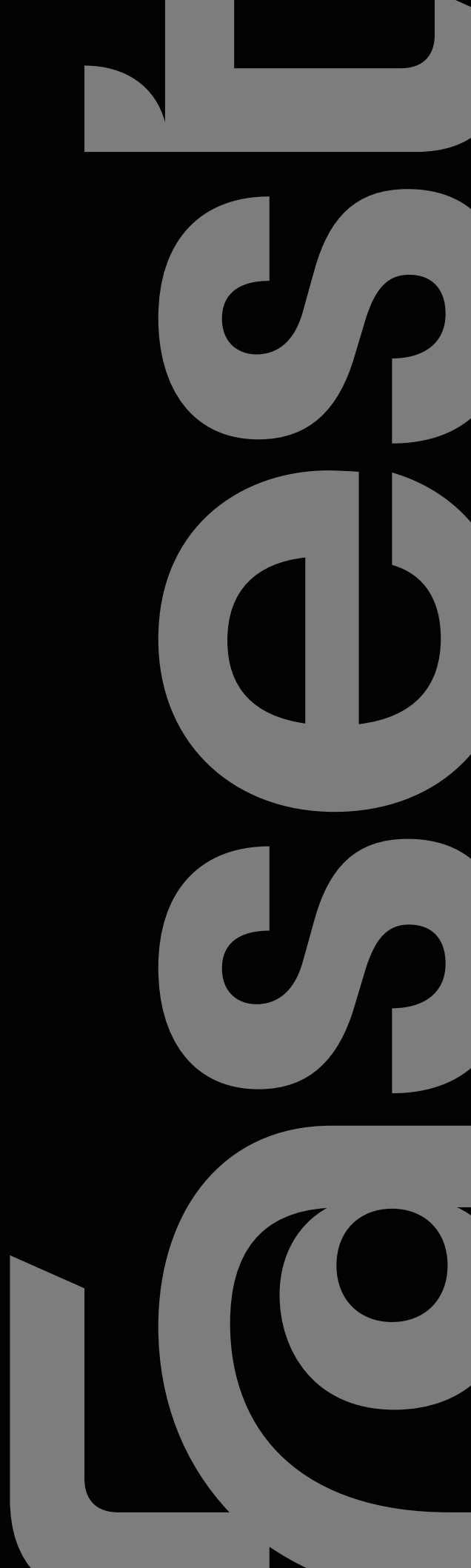
*Faculté*  
des sciences  
économiques,  
sociales,  
et des territoires

---

**fasest**



Université  
de Lille





REPUBLIQUE FRANÇAISE  
Ministère de l'Enseignement Supérieur et de la Recherche  
UNIVERSITÉ PARIS 13  
MAGISTER

La qualité de Magister, inscrite au titre de l'Art. 10 de la loi n° 2005-104 du 12 février 2005 relative à l'égalité des territoires et au développement rural, est attribuée par le Président de l'Université Paris 13 à l'ensemble des titulaires de diplômes de niveau Master.

Le présent diplôme est délivré par le Président de l'Université Paris 13, en vertu de la loi n° 2005-104 du 12 février 2005 relative à l'égalité des territoires et au développement rural, et en vertu de la loi n° 2017-1834 du 23 décembre 2017 relative à l'égalité et à la citoyenneté.

Le titulaire de ce diplôme est inscrit au Répertoire National des Certifications Professionnelles (RNCP) sous le numéro 12121.

Le titulaire de ce diplôme est inscrit au Répertoire National des Certifications Professionnelles (RNCP) sous le numéro 12121.

Paris le 27 novembre 2022

Le Président

Le recteur de la région académique Île-de-France

Yves CHIFFOLEAU

# Édito

La Faculté des sciences économiques, sociales et des territoires - Fasest - repose sur un projet collectif, ambitieux, autonome, solidaire et collégial. Elle se veut accessible et s'engage dans le respect des valeurs du service public. Lieu de formation de haut niveau académique, elle est aussi un lieu de débat ouvert sur les questions de notre société, et un lieu d'interdisciplinarité et de transversalités.

Offrant des enseignements dans les disciplines de l'aménagement, l'anthropologie, la démographie, l'économie, les études culturelles, la géographie, la gestion, le management, la sociologie et l'urbanisme, elle permet une insertion professionnelle réelle et durable. Plus de 200 professionnel·les amènent dans nos formations leur expertise et la faculté soutient l'alternance qui constitue un atout considérable pour l'employabilité de nos étudiant·es.

Forte de ses partenaires et réseaux, inscrite dans l'écosystème de l'Université de Lille, la Fasest s'inscrit pleinement dans le paysage local, régional, national et international, tissant des liens solides avec le monde socio-économique. Résolument tournée vers l'international, elle accueille plus de 1 000 étudiant·es internationaux·ales et permet à plus de 300 d'entre eux d'étudier aux quatre coins du monde, dans l'une de nos nombreuses universités partenaires.

Avec les 6 unités de recherche qui lui sont associées, la faculté mène une politique de co-construction des liens entre formation et recherche, ce qui permet aux étudiant·es d'appréhender les grands défis de nos mondes en transition.

La Fasest encourage les valeurs d'ouverture d'esprit, de rigueur, d'autonomie et d'inclusion. Nous avons à cœur d'accueillir les étudiant·es quelle que soit leur origine sociale, géographique ou nationale. La vie étudiante est au cœur des préoccupations et, bien sûr, la réussite et l'épanouissement des étudiant·es sont ses priorités.

François-Olivier Seys

Doyen de la Faculté des sciences économiques, sociales et des territoires



## *Sommaire*

La Faculté des sciences économiques, sociales et des territoires	<i>05</i>
L'Institut d'aménagement, d'urbanisme et de géographie de Lille	<i>06</i>
L'Institut des sciences économiques et du management	<i>08</i>
L'Institut des sciences sociales	<i>10</i>
L'international	<i>11</i>
La formation continue et l'alternance	<i>12</i>
La recherche	<i>16</i>
Les laboratoires	<i>18</i>
La vie des campus	<i>19</i>
Les témoignages	<i>24</i>
L'Université de Lille	<i>26</i>

## La faculté

La Faculté des sciences économiques, sociales et des territoires - Fasest - offre une diversité de formations dans les domaines des sciences humaines et sociales et du droit-économie-gestion.

Elle accueille plus de 6 000 étudiant·es en formation initiale, continue ou en alternance, autour d'une offre pluridisciplinaire de licences et de masters, composée de plus de 60 parcours. Elle dispense des enseignements de haut niveau académique et professionnel, alliant théorie et mise en pratique, dispensés par plus de 400 enseignant·es, enseignant·es-chercheur·euses et intervenant·es professionnel·les.

Forte de son rayonnement international, elle permet chaque année à près de 200 étudiant·es de bénéficier de programme d'échanges à l'étranger dans l'une des 320 universités partenaires.

Adossée à des laboratoires de recherche reconnus et des écoles doctorales, la faculté se compose de trois instituts : l'Institut d'aménagement, d'urbanisme et de géographie de Lille (IAUGL), l'Institut des sciences économiques et du management (ISEM) et l'Institut des sciences sociales (ISS).



**60**  
**formations**  
de la licence au master



**6 000**  
**étudiant·es**  
en formation  
initiale, continue  
ou alternance



**400**  
**intervenant·es**  
professionnel·les



**6**  
**laboratoires**  
de recherche



**80**  
**personnels**  
administratifs  
et techniques



**250**  
**enseignant·es**  
enseignant·es  
chercheur·euses



**2**  
**campus**  
Cité scientifique  
et Pont de Bois



**16**  
**associations**  
étudiantes



## *L'Institut d'aménagement, d'urbanisme et de géographie de Lille*

L'Institut d'aménagement, d'urbanisme et de géographie de Lille - IAUGL - propose une offre de formations diversifiée qui s'appuie sur une recherche dynamique.

Forte d'une trentaine d'enseignant-es chercheur·euses rassemblé·es au sein du laboratoire : Territoires, Villes, Environnement et Société - TVES -, l'institut propose des formations préparant aux métiers de la recherche, de l'enseignement, de l'aménagement et de l'urbanisme.

Il forme des spécialistes du développement territorial, des chargé·es d'étude, des chef·fes de projet, des urbanistes, des cartographes ou encore des géomaticien·nes.

### **L'espace Mercator**

Lieu partagé pour les étudiant·es de l'IAUGL, l'espace Mercator permet de travailler individuellement ou en groupe.

Centre de ressources de l'institut, cet espace offre un équipement pour accompagner les travaux étudiants : ordinateurs équipés des logiciels enseignés dans les formations de l'institut, vidéoprojecteurs, tableau interactif, paperboard numérique.

Des moniteur·trices informatiques accompagnent les étudiant·es dans la prise en main et l'utilisation des logiciels mis à disposition.

620  
étudiant·es

## *La première année de licence apporte les connaissances de base*

permettant aux étudiant·es de se spécialiser dès la 2<sup>e</sup> année. Ils ont alors le choix entre deux parcours : *géographie, environnement et aménagement* ou *urbanisme*, qui préparent tous deux aux masters de l'institut. Ils sont organisés en pédagogie de projet, où les étudiant·es sont amené·es à produire des études réelles de géographie, d'aménagement, d'urbanisme et d'environnement.

Les formations de l'IAUGL sont en prise directe avec le monde socio-économique, notamment grâce aux intervenant·es professionnel·les, aux stages et à l'alternance, offrant d'excellents débouchés aux étudiant·es\*, dans des secteurs d'activités variés : les agences d'urbanisme, les collectivités territoriales, l'enseignement, les organisations non gouvernementales, le secteur privé, les cabinets d'urbanisme, les bureaux d'études spécialisés en aménagement, urbanisme, environnement ou encore en mobilités...

## Licences

### **Mention géographie et aménagement**

*2 parcours*

Aménagement environnement et urbanisme

Géographie et aménagement<sup>1</sup>

### **Licence professionnelle**

Urbanisme aménagement et géomatique

<sup>1</sup> Option journalisme, en partenariat avec l'ESJ

## Masters

### **Mention urbanisme et aménagement**

*6 parcours*

Aménagement culturel et stratégies territoriales en Europe

Conception et maîtrise d'ouvrage urbaine alternative

Construction, aménagement durable et design

Environnement et ville durable

Habitat / Habiter (*en apprentissage*)

Programmation, projet urbain et mobilités durables

2 options :

- Stratégie, projet, programmation urbains (S2PU)

- Mobilités durables (MoD)

### **Mention géographie, aménagement, environnement et développement**

*2 options*

Développement innovant et solidaire des territoires

Géographie et gestion de l'environnement

\* Source ODIF : plus de 92% des étudiant·es trouvent un emploi dans les 6 mois après l'obtention de leur diplôme.

# *L'Institut des sciences économiques et du management*

L'Institut des sciences économiques et du management - ISEM - propose plus de 20 formations de niveau Bac+3 à Bac+8 réparties entre licences généralistes, licence professionnelle, masters et doctorats. Le panel de formations proposées permet aux étudiant·es de s'orienter dans la grande diversité des débouchés offerts aux économistes en leur donnant les moyens de définir progressivement un projet professionnel en accord avec leurs aspirations, leurs préférences et leurs compétences.

Les formations de l'institut sont également très ouvertes à l'international avec de nombreux accords et partenariats avec des universités étrangères et des doubles diplômes.

## **La professionnalisation et l'expertise**

constituent un atout majeur des formations de l'institut, notamment grâce aux stages et au développement de l'alternance, au réseau d'intervenant·es professionnel·les partenaires du monde socio-économique et au réseau de diplômé·es. Ces derniers bénéficient d'ailleurs d'une insertion professionnelle rapide.\*



3500  
étudiant-es

## Les formations de l'ISEM combinent enseignements théoriques, empiriques et pratiques

mêlant approches spécialisées en économie et management et ouverture interdisciplinaire et transdisciplinaire.

Elles répondent aux exigences actuelles du marché du travail, tout particulièrement l'autonomie et la prise de responsabilités. Les étudiant-es sortant de nos cursus sont des professionnel-les compétent-es capables de répondre aux enjeux contemporains.

L'institut propose deux mentions de licence. Déclinées en parcours, elles offrent aux étudiant-es la possibilité de s'orienter selon leur appétence pour la socioéconomie, les méthodes quantitatives, l'anglais... ou selon leur souhait d'accéder aux études de santé. Différents parcours de remédiation existent afin de permettre à chacun de réussir. De même, l'offre de formation de master couvre un large spectre de spécialités, offrant des débouchés dans des secteurs professionnels diversifiés : audit, banque, commerce international, ressources humaines, santé, management d'entreprises privées et publiques....

Les diplômé-es d'économie-gestion sont apprécié-es dans les services d'études, de recherche, de conseil. Ils/elles accèdent le plus souvent au statut de cadre à l'issue de leur diplôme.\*

## Licences

### Mention économie et management

6 parcours

Double diplôme économie-gestion et sociologie  
Économie et management des entreprises<sup>1</sup>  
Économie et management international  
Économie et société<sup>2</sup>  
Économie, statistique et modélisation  
International studies in economics and management

Licence Accès Santé (LAS)

### Parcours passerelles

3 parcours

Commerce et management international  
Organisation, gestion, contrôle  
Systèmes d'information et aide à la décision

### Licence professionnelle

1 parcours

Chargé-e de clientèle de la bancassurance

### Mention sciences sociales

1 Parcours

Sciences économiques et sociales

<sup>1</sup> Option classe préparatoire concours grandes écoles

## Masters

### 12 mentions de masters\*

Économie appliquée  
Économie de la santé  
Économie de l'entreprise et des marchés  
Économie du travail et des ressources humaines  
Économie et management publics  
Économie et pilotage des entreprises  
Économie internationale  
Études européennes et internationales  
Innovation, entreprise et société  
Monnaie, banque, finance, assurance  
Management des systèmes d'information  
Management et commerce international

\* Chaque mention de masters comporte entre 1 et 5 parcours de spécialisation, soit 26 parcours au total. Liste des parcours à retrouver sur le site [fasest.univ-lille.fr](http://fasest.univ-lille.fr)

\* Source ODIF : Les taux d'emploi cadre et d'emploi stable 30 mois après l'obtention du diplôme sont respectivement de 73% et de 88%.

# *L'Institut des sciences sociales*

L'Institut des sciences sociales - ISS - rassemble plus de soixante enseignant·es, enseignant·es-chercheur·euses en sociologie, études culturelles, anthropologie et démographie, sur deux sites de l'Université de Lille, Cité scientifique et Pont de Bois.

## **Sociologie et développement social**

L'institut offre des formations en sociologie et politiques sociales, anthropologie et démographie, sociologie et développement social, à la fois en licence et en master, permettant une insertion dans le monde socio-économique ou une poursuite en doctorat.

À l'heure où ne cesse de croître la demande de connaissance des populations, de diagnostics concrets sur la société, et de réflexions sur les situations sociales contemporaines, il est indispensable, de former des professionnel·les de haut niveau : des praticien·nes de l'ingénierie sociale et de la recherche compétent·es, qui s'insèrent à la fois dans les secteurs publics et privés.

## **Culture**

Les formations en culture sont des références dans le champ universitaire. Elles forment des professionnel·les capables de comprendre les enjeux contemporains des mondes de l'art, de la culture et des médias, les positionnant au coeur des projets culturels et de développement local. Sensibles aux questions sociales et politiques, les étudiant·es deviennent des coordinateur·trices et chargé·es de projets polyvalents au sein d'entreprises, de structures culturelles, de collectivités ou d'associations.

## *L'ISS propose des formations en développement social, sociologie, études culturelles*

dont le trait commun est de questionner le fonctionnement social et culturel de nos sociétés. Il propose 6 parcours de licences généralistes et 8 parcours de masters préparant à une insertion professionnelle dans des fonctions pivots entre l'action de terrain, la décision politique ou entrepreneuriale, fonctions qui demandent d'allier à la fois savoirs sur la société, capacités d'analyse, de synthèse et d'enquête, aptitudes aux diagnostics et à la conception et mise en place de projets.

### **Licences**

#### **Mention sociologie - 5 parcours**

Double diplôme : sociologie et économie-gestion  
Sociologie et ethnologie<sup>1</sup>  
Sociologie et politiques sociales<sup>1</sup>  
Sociologie histoire  
Sociologie quantitative<sup>2</sup>

#### **Mention études culturelles**

Culture et médias<sup>1</sup>

<sup>1</sup>Option journalisme - <sup>2</sup>Option santé

### **Masters**

#### **Mention sociologie - 4 parcours**

Études numériques et statistique publique  
Métiers de l'expertise du travail et des associations  
Organisation du travail, diagnostic et ressources humaines  
Villes et nouvelles questions sociales

#### **Mention culture et communication - 2 parcours**

Métiers de la culture, développement, territoire, spectacle vivant  
Métiers de la culture, médiation, numérique

#### **Mention intervention et développement social - 2 parcours**

Gestion des organismes sociaux  
Stratégies et recherches en développement social



*1950  
étudiant-es*

# Une faculté internationale

## Résolument tournée vers l'international

La faculté accueille chaque année plus de 1 400 étudiant·es internationaux·ales dont 122 en programme d'échange. Grâce aux partenariats en place au sein de l'Université de Lille, plus de 100 étudiant·es de la faculté bénéficient d'opportunités d'échanges, d'études ou de stage dans l'une des 320 universités partenaires dans 65 pays du monde entier.



6  
programme international enseignés en anglais

9  
doubles diplômes

## Programme Erasmus Mundus+

La faculté a développé plus de 200 accords dans le cadre du programme d'échanges européen ERASMUS+.

Ce programme permet aux étudiant·es d'effectuer une formation dans une université européenne tout en bénéficiant d'une bourse de mobilité.

## Étudier en France

Deux possibilités :  
À titre individuel  
En programme d'échange universitaire

**200**  
partenariats  
à l'étranger

## Au carrefour de l'Europe

Lille est située dans le triangle Londres-Paris-Bruxelles et offre une expérience véritablement européenne à tout·es les étudiant·es internationaux·ales.

Avec des logements et un coût de la vie relativement abordables par rapport aux autres grandes capitales européennes, Lille est une ville étudiante avec une population jeune et une scène culturelle dynamique.

**1 418**  
étudiant·es  
internationaux·ales

## Nos points forts pour les étudiant·es internationaux·ales

Près de 90 cours en anglais

Un bureau international pour faciliter les échanges

Un système de parrainage pour mieux accueillir les étudiant·es


Des cours de français offerts aux étudiant·es étranger·ères :

- Une semaine intensive de 24h de cours par semestre
- Un programme extensif avec 2h par semaine

*Formation continue*

*Alternance*

*Insertion professionnelle*

A photograph showing three young women from the back, looking towards a screen. The woman on the left has curly blonde hair and is wearing a red top. The woman in the middle has long brown hair and is wearing a blue top. The woman on the right has long blonde hair and is wearing a yellow top. The background is a bright, slightly blurred indoor setting.

**La faculté développe en permanence de nouveaux partenariats avec des entreprises, le secteur associatif, des collectivités locales publiques et parapubliques...**

# Des services dédiés à la formation tout au long de la vie

Le service formation continue et alternance, certifié FCU Bureau Veritas a pour missions :

- *Accompagner les étudiant-es et faciliter leur mise en relation avec les entreprises,*
- *Développer et promouvoir l'offre de formation en alternance,*
- *Préconiser le dispositif de financement le mieux adapté,*
- *Promouvoir la formation continue en proposant des formations diplômantes ou qualifiantes dans le cadre de la reprise d'études,*
- *Faciliter l'insertion professionnelle des alternant-es.*

Le service stage et insertion professionnelle propose un accueil personnalisé, des conférences, des tables rondes, des ateliers thématiques pour aider l'étudiant-e dans sa recherche de stage et d'emploi.

## Chiffres clés

**24** formations accessibles en alternance

**204** contrats de professionnalisation

**110** contrats d'apprentissage

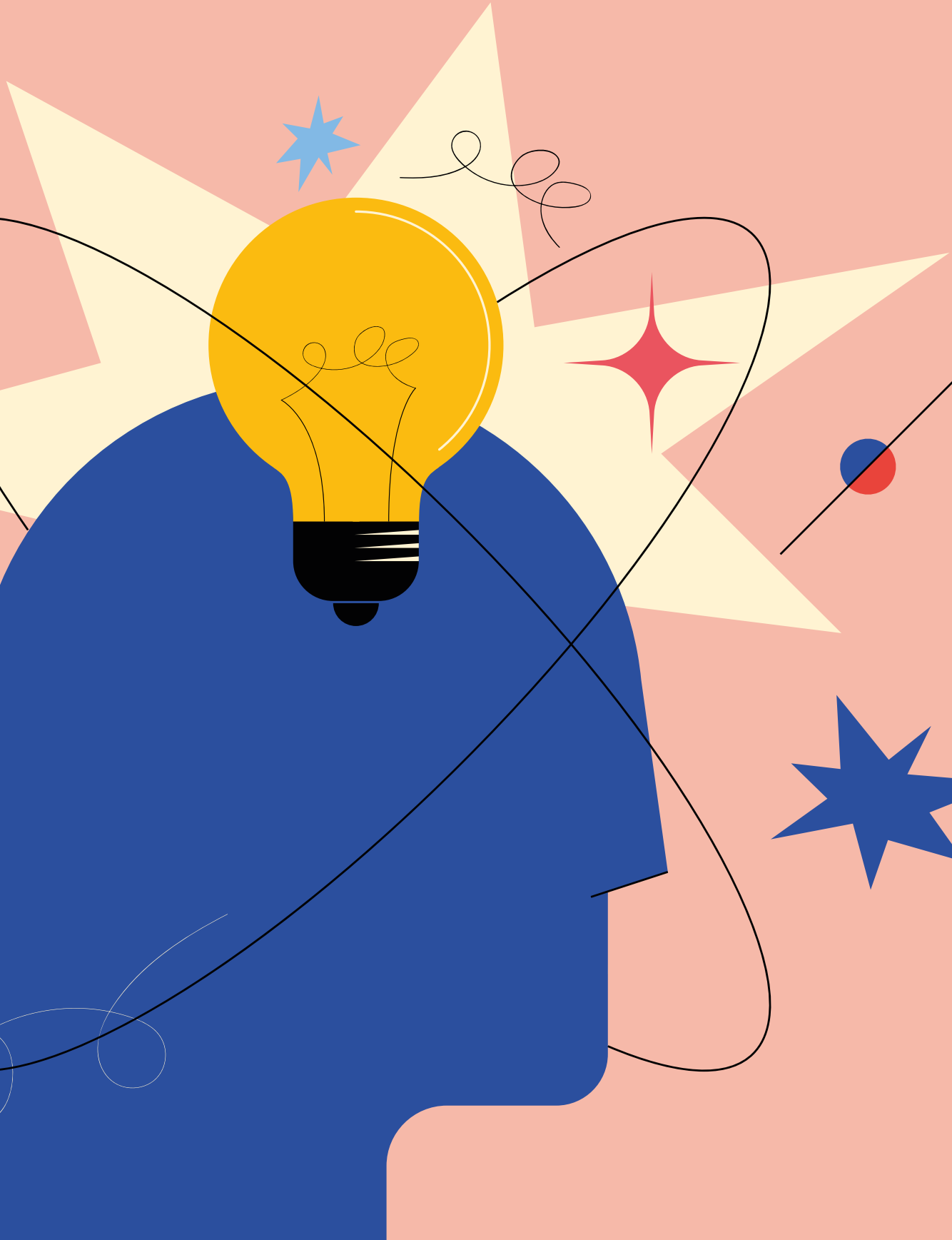
**74** étudiant-es en reprise d'étude

**192** entreprises partenaires\*

**1 000** Plus de 1 000 stages conventionnés par an

**800** Plus de 800 structures d'accueil d'étudiant-es en stage

\* Entreprises ayant accueilli des alternant-es et/ou stagiaires de la formation continue.



# *La recherche*



## *La faculté des sciences économiques, sociales et des territoires*

est adossée à six laboratoires de recherche couvrant un vaste champs disciplinaire : aménagement, anthropologie, démographie, économie, études culturelles, géographie, management, sociologie, urbanisme. La pluridisciplinarité caractérise cette faculté qui favorise la réponse à des appels à projets communs entre collègues de disciplines et laboratoires différents, et met en exergue certains thèmes transversaux : les migrations, la ville, la pauvreté, la précarité, l'écologie...

La Fasest veille à construire une cohérence entre thèmes de recherche et formations en masters, participant ainsi au développement d'une recherche scientifique rigoureuse, exigeante intellectuellement, ouverte à la pluralité des écoles de pensées et des méthodologies.

Elle maintient de nombreux contacts institutionnels en prise directe avec la recherche au sein de l'Université de Lille et dans le contexte régional, national et international, dans le cadre de la création des « graduate schools » : les vice-président-es Recherche de l'université, délégué-es régionaux-ales du CNRS, responsables de l'I-Site Université Lille-Nord Europe, le Hub « Cultures, sociétés, pratiques en mutation », l'École doctorale Sciences économiques, sociales, de l'aménagement et du management et l'École doctorale Sciences de l'Homme et de la société. La Fasest est soucieuse de l'articulation entre formation et recherche, au cœur de nombreuses activités des universités et du métier d'enseignant-e-chercheur-euse.

## Les écoles doctorales

### **L'École doctorale Sciences économiques, sociales, de l'aménagement et du management - ED SESAM -**

*Ses disciplines :*

les sciences économiques, la sociologie, l'anthropologie, les sciences de gestion, la géographie humaine et physique, l'aménagement des territoires et les sciences et techniques des activités physiques et sportives.

### **L'École doctorale Sciences de l'Homme et de la société - ED SHS -**

*Ses disciplines :*

information/communication, sciences de l'éducation, arts, philosophie, philologie, histoire linguistique, archéologie, histoire de l'Art, langues, littératures, civilisations, psychologie comportementale et cognitive.

# Les laboratoires

## CeRIES - ULR 3589

**Le Centre de Recherches « Individus, Épreuves, Sociétés » (CeRIES)** est une Unité Labellisée de Recherche (ULR 3589) de l'Université de Lille et un laboratoire constitutif de l'École doctorale SESAM. Il rassemble, au sein de cette université, des enseignant-es-chercheur·euses, et des (post) doctorant-es en sociologie.

## LEM - UMR 9221

**Le LEM - Lille économie management - UMR 9221** a été créé en 2015 après la fusion de deux laboratoires lillois : le LEM - UMR 8179 et l'EA EQUIPPE 4018. Le LEM regroupe environ 275 membres, dont un quart de doctorant-es. Il se caractérise par une recherche pluridisciplinaire en économie-gestion axée autour de thématiques sociétales.

## Clersé - UMR 8019

**Le Clersé - Centre lillois d'études et de recherches sociologiques et économiques** - est une unité mixte de recherche de l'Université de Lille et du CNRS. Le laboratoire pluridisciplinaire organise son activité scientifique autour d'une recherche mêlant sociologie, économie et anthropologie.

## RIME Lab - ULR 7396

**Le RIME Lab - Recherche Interdisciplinaire en Management et Économie** - créé en 2015, rassemble aujourd'hui 105 membres. La recherche au sein de cette unité pluridisciplinaire s'articule autour de 4 axes de recherche.

## GERiCO - ULR 4073

**GERiCO - Groupe d'études et de recherche interdisciplinaire en information et communication** - est un pôle de recherche à vocation internationale en sciences de l'information et de la communication de la région Hauts-de-France.

## TVES - ULR 4477

**Le Laboratoire TVES - Territoires, Villes, Environnement & Société** - (ULR 4477) est une unité labellisée de recherche pluridisciplinaire en sciences humaines et sociales, placée sous la double tutelle de l'Université de Lille (Ulille) et de l'Université du Littoral Côte d'Opale (ULCO).

# *La vie des campus*

*Les campus de la faculté offrent  
aux étudiant·es une vie riche d'activités  
culturelles, citoyennes et solidaires  
et un confort pour mener à bien leurs  
études et leurs projets !*





# *Le campus Cité scientifique*

*est un véritable lieu de vie et d'études. Les étudiant-es y trouvent l'ensemble des services nécessaires à la réussite de leurs études et à leur épanouissement au quotidien. Culture, sport, santé, logement, accompagnement de projets, insertion professionnelle, espaces de co-working, structure d'accueil de la petite enfance, centre de ressources en langues, restauration, scolarité, learning center... Le campus est au plus proche des étudiant-es.*

## **LILLIAD Learning center Innovation**

Espace de rencontre et de circulation des savoirs, LILLIAD Learning center Innovation est accessible à toute la communauté universitaire, ainsi qu'aux entreprises, aux acteurs de l'innovation, à l'enseignement secondaire et au grand public.

Fondé sur une forte proposition de services et une combinaison inédite pour la découverte et l'expérimentation de l'innovation, LILLIAD intègre dans un même espace un complexe événementiel, Xperium lieu de valorisation de la recherche partenariale, des espaces pour la pédagogie et une bibliothèque augmentée.

## **Le centre de documentation**

Le centre de documentation de la Faculté des sciences économiques, sociales et des territoires dispose d'un fonds spécialisé en économie et sociologie en lien étroit avec ses axes de formation et de recherche.

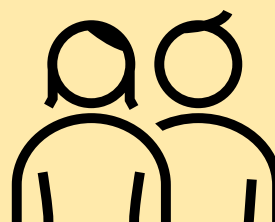
Deux documentalistes spécialisés, aidés de moniteur·trices étudiant·es accueillent et aident les usager·ères dans leurs recherches.

## **La maison des étudiants**

La Maison des étudiants est le lieu de prédilection de la vie étudiante sur le campus Cité scientifique. Elle accueille près de 800 manifestations (concerts, théâtre, expositions débats...) destinées surtout au public étudiant mais ouvertes à tous. Elle est le siège des associations les plus actives du campus qui bénéficient d'un environnement idéal pour développer leurs activités.

## **L'espace culture**

L'Espace Culture est l'un des espaces de l'Université de Lille dédié à l'univers culturel. Tout au long des saisons culturelles, l'université offre aux étudiant·es et aux personnels, une grande variété de conférences, expositions, spectacles, débats, ateliers, pratiques artistiques...



*Un véritable lieu de vie et d'études*

The image shows the exterior of a large, modern building at the University of Lille. The words 'UNIVERSITÉ LILLE' are prominently displayed in large, dark, three-dimensional letters along the top edge of the building's facade. The building has a light-colored, textured wall and a long, horizontal window strip. In the foreground, there are green trees and bushes, and a person wearing a blue jacket is partially visible. The sky is clear and blue.

UNIVERSITÉ LILLE

## *Le campus Pont de Bois*

*Formation, restauration, culture, sport, santé... Le campus Pont de Bois possède tous les atouts pour faire de son expérience universitaire une réussite. Lieu d'étude avec notamment la bibliothèque des sciences humaines et sociales, le campus met également à disposition des étudiant-es des espaces de co-working et un centre de ressources en langues. Il dispose d'espaces culturels : le kino-ciné, le théâtre des passerelles et la galerie d'exposition Les 3 Lacs.*

# La bibliothèque universitaire des sciences humaines et sociales

La bibliothèque universitaire sciences humaines et sociales (BU SHS) fait l'objet d'un ambitieux projet de rénovation et rouvrira à la rentrée 2026. En attendant, la BU provisoire accueille les étudiant·es au bâtiment D sur le campus Pont de Bois, pendant toute la durée des travaux.

La BU provisoire en chiffres :

- Une sélection de 80 000 documents en libre accès
- 184 places assises : 150 places de travail et 34 postes informatiques
- 3 copieurs-imprimantes en libre accès

## Lille Learning Lab

Trois espaces Lille Learning Lab sont sur le campus Pont de Bois :

Le Learning Lab 601 (32 étudiant·es, 150m<sup>2</sup>)  
Le Learning Lab 631 (40 étudiant·es, 110m<sup>2</sup>)  
Le Learning Lab 633 (16 étudiant·es, en présentiel + 12 en distanciel, 54m<sup>2</sup>)

Ils sont dédiés à l'expérimentation et à la diffusion des pratiques dans les domaines de la transformation et de l'innovation pédagogique.

## Les équipements culturels

**Le Kino ciné** est classé « Art et Essai » et labellisé « Recherche et Découverte » « Jeune Public » et « Patrimoine et Répertoire ». C'est un des deux cinémas mono-écran de la région à avoir tous ces labels, reconnaissance de la richesse de sa programmation.

**La galerie les 3 lacs** est située dans le bâtiment A, elle propose des œuvres accrochées sur les murs ou présentées sur des modules. Toute l'année, une programmation en art contemporain y est proposée, mêlant artistes professionnel·les locaux, artistes reconnu·es au niveau national ou international.

## Les Kangourous Câlins

**La crèche les Kangourous Câlins** propose de l'accueil, régulier ou occasionnel, pour les enfants des personnels et des étudiant·es de l'université.

L'Université de Lille est l'une des rares universités françaises à disposer de crèches et haltes-garderies sur ses campus, afin de faciliter le quotidien des jeunes parent·es étudiant·es.

# *Les témoignages*



## *Pratiquer la démocratie universitaire*

*« En tant qu'étudiante élue au conseil de la faculté, j'ai pour rôle de représenter l'intérêt de l'ensemble des étudiant·es. Des questions comme les modalités d'examens, les rattrapages ou les inscriptions font partie des sujets importants que nous défendons. En tant qu'élu·es, nous avons le droit de vote sur les motions et sujets discutés, nous avons aussi un rôle de relai, de porte parole. J'encourage les étudiant·es à s'investir davantage dans les instances ! »*

**Lola Michaud,  
Sociologie**



**Jemima,  
Sociology - Rhodes University**

*« I immensely enjoyed my experience at the university. Faculty members were extremely helpful and the postgraduate students who I met were welcoming and made me feel comfortable, despite my poor grasp of the French language. The various seminars that I attended were enlightening, and it was an invaluable experience for me both personally and academically. I found the people of Lille very generous and friendly, and always helpful when I encountered difficulties in my day-to-day living. The region is rich culturally and historically, so there was much to see and do. »*

**Morgane,  
Géographie et aménagement**

*« J'ai choisi la licence de géographie principalement pour sa diversité des domaines abordés. Aujourd'hui j'ai l'impression de redécouvrir le monde grâce à celle-ci. Chaque actualité que je lis ou que j'entends fait écho avec mes cours. Je comprends mieux les enjeux actuels, je me pose des questions que je ne m'étais jamais posées avant. Tout est lié, et cette sensation est incroyable ! »*

**Walid, diplômé  
Commerce et management  
pour l'Asie orientale**

*« J'ai choisi le parcours Commerce et management pour l'Asie orientale car la faculté était la seule à proposer un master spécialisé dans l'étude du commerce asiatique. J'avais déjà étudié l'Asie mais il me manquait l'approche business et marketing, or c'est une compétence indispensable dans le monde socio-économique. »*

**François, diplômé  
Systèmes d'information  
et aide à la décision**

*« Dans une démarche de formation continue, j'ai réalisé une validation des acquis professionnels puis je me suis orienté vers une formation en lien direct avec mon métier de gestionnaire : l'aide à la décision. Mon choix s'est alors naturellement porté vers le master SIAD. J'ai approfondi mes connaissances, ce qui m'a permis d'appréhender différemment les méthodes de gestion de projets. »*

**Clémentine, diplômée  
Métiers de l'expertise  
du travail et des associations**

*« Après une double-licence en économie-gestion et sociologie à la faculté, j'ai poursuivi mes études en sociologie du travail avec le master Métiers de l'expertise du travail et des associations. C'est mon appétence pour la recherche, qui a essentiellement justifié mon choix, me conduisant aujourd'hui à réaliser une thèse sur les inégalités sociales de santé face à la Covid-19 en milieux populaires. »*

## *En chiffres*

**80 000**  
étudiant·es

**8 000**  
étudiant·es  
internationaux·ales

**153**  
nationalités  
différentes

**24**  
implantations  
géographiques

**7 700**  
personnels

**3 800**  
enseignant·es  
et enseignant·es  
chercheur·euses

**52**  
salles  
d'innovation  
pédagogique

**64**  
unités  
de recherche



## *L'Université de Lille*

L'Université de Lille figure, depuis le 1<sup>er</sup> janvier 2018, parmi les plus grandes institutions françaises de recherche et d'enseignement supérieur. Elle revendique à la fois un fort ancrage territorial et une démarche de responsabilité sociale assumée, dans la Métropole européenne de Lille (MEL) et les Hauts-de-France, ainsi qu'une ambition de rayonnement et d'impact à l'échelle internationale.

L'intégration de quatre écoles au côté des 11 facultés, écoles et instituts de l'Université de Lille depuis le 1<sup>er</sup> janvier 2022 – École Nationale Supérieure des Arts et Industries Textiles (ENSAIT), École Nationale Supérieure d'Architecture de Lille (ENSAPL), École Supérieure de Journalisme de Lille (ESJ), Sciences Po Lille –, s'appuie sur une ambition partagée à l'excellence scientifique, à l'innovation technologique, au développement socio-économique et à l'épanouissement de celles et ceux qui y travaillent et y étudient.

L'Université de Lille se veut un établissement de référence sur les questions de transitions. Le territoire des Hauts-de-France est marqué par des problématiques de transition plurielles et étroitement imbriquées. L'Université de Lille et ses partenaires ont un rôle clé à jouer dans les réponses à apporter à ces défis (écologiques, sociaux, économiques, culturels et éducatifs), notamment en portant leurs efforts sur la formation.

Inspirons demain !

# *Suivez la faculté sur les réseaux sociaux*



@fasest\_ulille



Faculté des sciences économiques,  
sociales et des territoires



fasest.ulille



*fasest.univ-lille.fr*

